



Movilidad Terrestre

ANUARIO ESTADÍSTICO DE PALMIRA 2021



información a 31 de diciembre de 2020





Movilidad Terrestre

Anuario Estadístico De Palmira 2021

8. MOVILIDAD TERRESTRE

Este capítulo presenta la composición del parque automotor matriculado en el municipio de Palmira y explora algunas características de las víctimas fatales y de los lesionados en los accidentes de tránsito reportados en 2020.

8.1 PARQUE AUTOMOTOR MATRICULADO

De acuerdo con la tabla 1, al cierre del año 2020 en el municipio se encontraban 16.389 vehículos matriculados, la mayoría de ellos correspondientes a automóviles y motocicletas particulares.

Tabla 1. Parque automotor matriculado en el municipio, 2020

Clase	Oficiales	Particulares	Públicos	Total
Automóvil	0	1,646	105	1,751
Bicicletas	0	0	0	0
Bus	0	0	6	6
Buseta	0	0	1	1
Camión	4	4	64	72
Camioneta	3	569	91	663
Camper	0	225	1	226
Cuatrimoto	0	21	0	21
Maquinaria Agrícola	0	58	0	58
Microbús	0	0	12	12
Motocarro	0	133	9	142
Motocicleta	75	13,300	0	13,375
Moto triciclo	0	0	0	0
Taxis	0	0	0	0
Tracto-Camión	0	0	1	1
Volqueta	8	0	1	9
Ciclomotor	0	33	0	33
Cuadriciclo	0	4	0	4
Maquinaria Industrial	0	3	0	3
Remolque	0	2	0	2
Semirremolque	0	10	0	10
Totales	90	16,008	291	16,389

Fuente: Secretaría de Tránsito y Transporte Municipal, 2020.

8.2. VÍCTIMAS FATALES EN ACCIDENTES DE TRÁNSITO

El número de víctimas fatales reportadas en el municipio para el año 2020 se redujo en 27,9% frente a la cifra de 2019, que, a su vez, representa un pico en los últimos siete años (ver tabla 2).

Tabla 2. Víctimas fatales en accidente de tránsito y tasa por cada 100.000 habitantes

Año	No. de Casos	Tasa por 100 mil habitantes	Hombres	Tasa por 100 mil habitantes hombres	Mujeres	Tasa por 100 mil habitantes mujeres
2014	82	27.09	59	40.31	23	14.75
2015	83	27.24	76	51.62	7	4.44
2016	83	27.06	65	43.89	17	10.72
2017	91	29.48	71	47.66	20	12.52
2018	83	23.76	65	38.92	18	9.88
2019	122	34.66	93	55.27	29	15.78
2020	78	22.02	66	39.00	12	6.49

Fuente: Secretaría de Tránsito y Transporte Municipal, 2020.

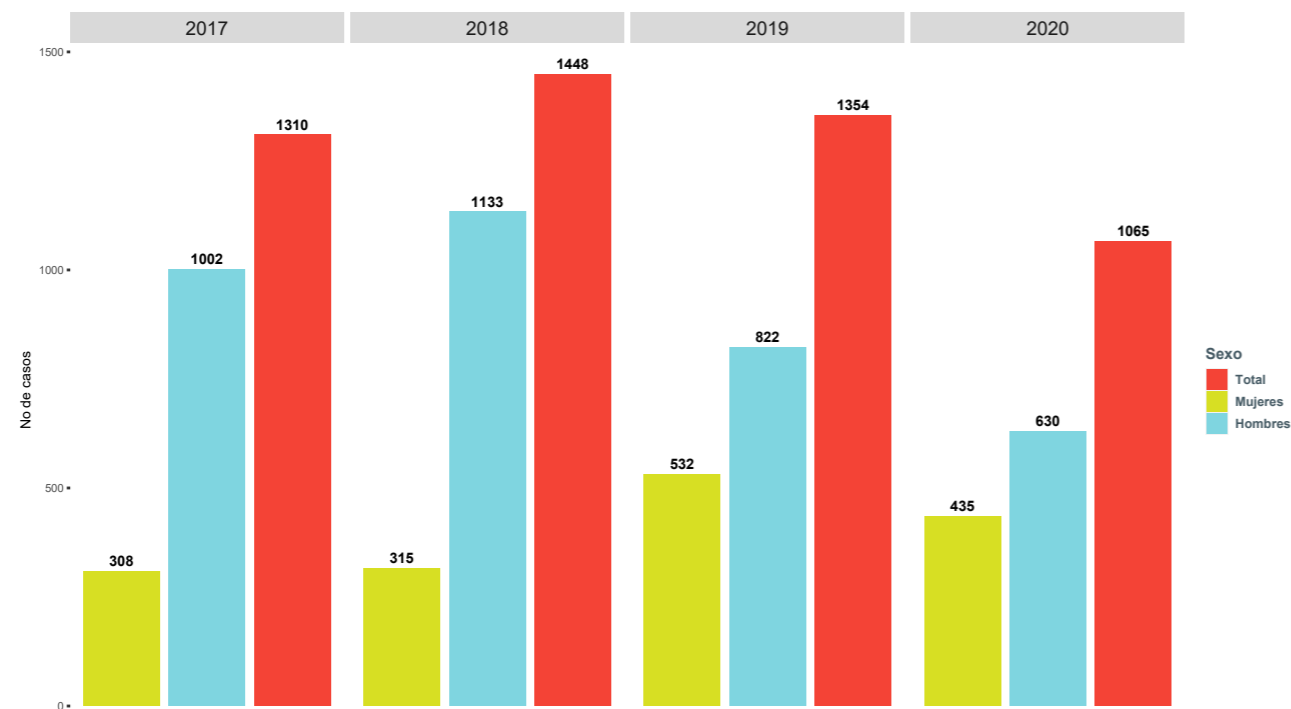


Movilidad Terrestre

Anuario Estadístico De Palmira 2021

Por sexo, el número de casos ha sido históricamente superior en hombres, aun cuando se han estabilizado, contrario a los casos de mujeres, cuyo comportamiento es errático (ver gráfico 1).

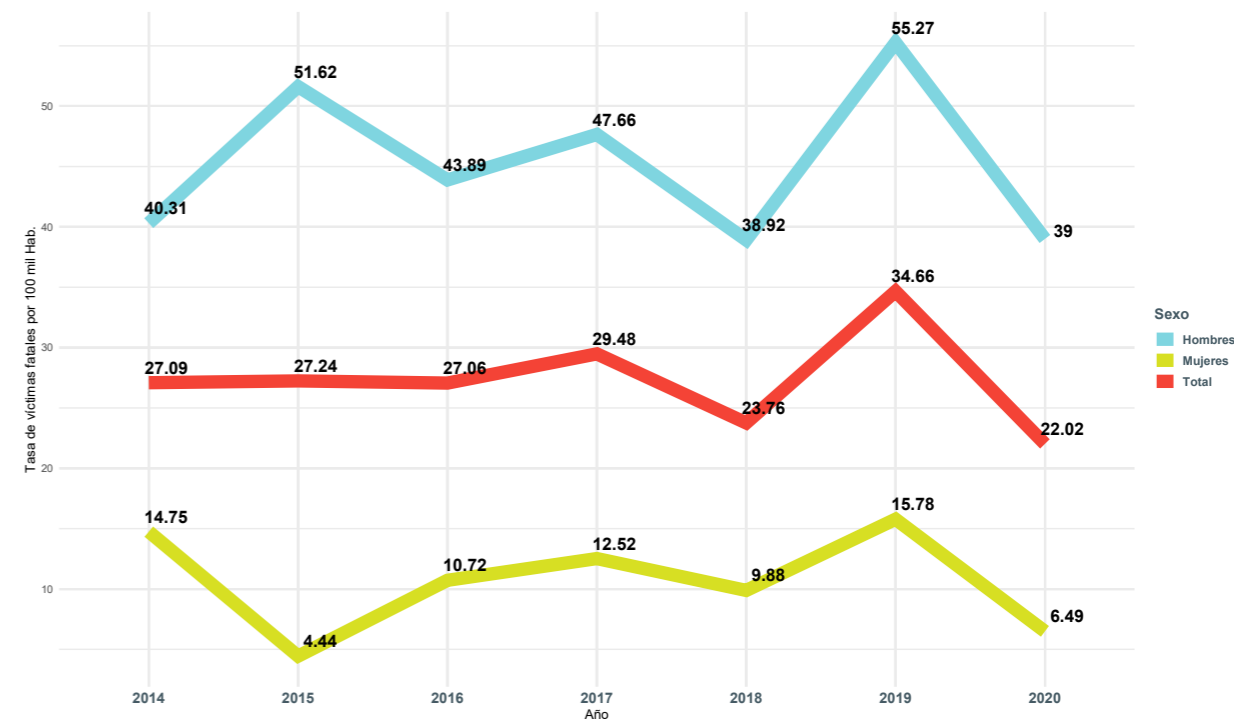
Gráfico 1. Víctimas fatales en accidentes de tránsito 2014 - 2020



Fuente: Elaborado por la Secretaría de Planeación, con datos de la Secretaría de Tránsito y Transporte Municipal, 2020.

En este sentido, la tasa de víctimas fatales en hombres es superior a la municipal y a la de mujeres (ver gráfico 2).

Gráfico 2 Tasa por 100.000 habitantes víctimas fatales en accidentes de tránsito



Fuente: Elaborado por la Secretaría de Planeación, con datos de la Secretaría de Tránsito y Transporte Municipal, 2020.

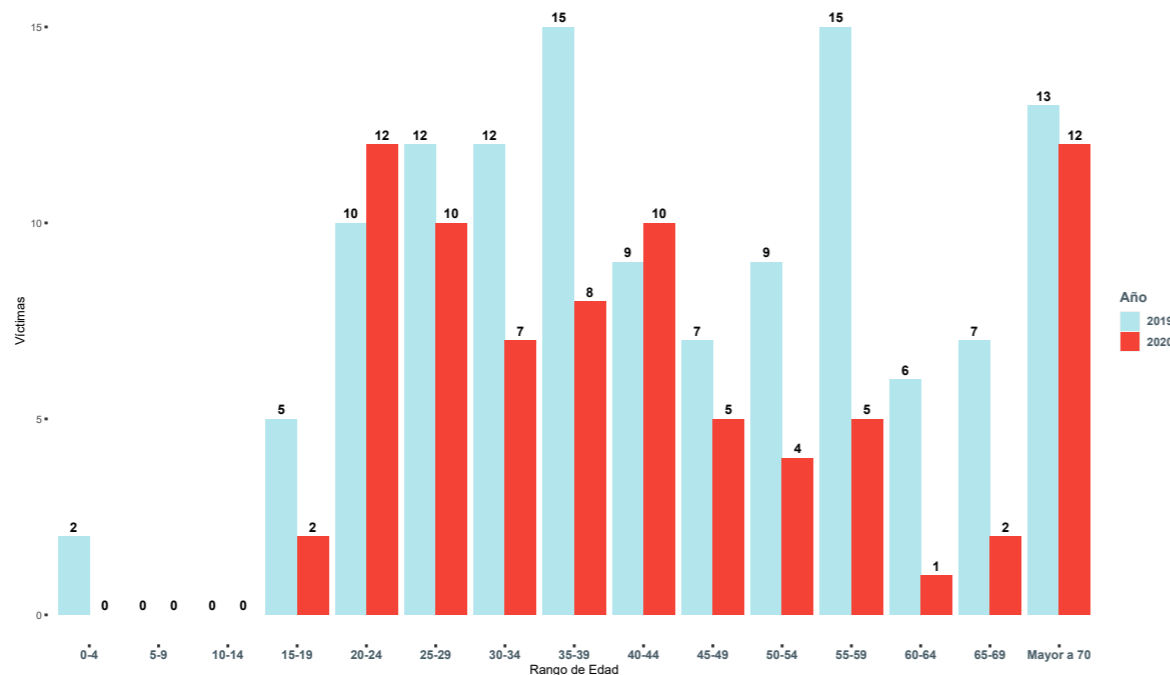


Movilidad Terrestre

Anuario Estadístico De Palmira 2021

La desagregación de víctimas fatales por edad y año, ilustrada en el gráfico 3, indica que para el año 2020 el 56,41% (n= 44) de los casos se presentó en personas de 20 a 29 años, de 40 a 44 y de 70 años o más. Pese a que en 2019 los casos de personas con edades entre 35 y 39 años y de 55 a 59 años eran los más frecuentes, en 2020 estos grupos poblacionales se redujeron en 46,67% y 66,67%, respectivamente.

Gráfico 3. Víctimas fatales según edad



Fuente: Elaborado por la Secretaría de Planeación, con datos de la Secretaría de Tránsito y Transporte Municipal, 2020.

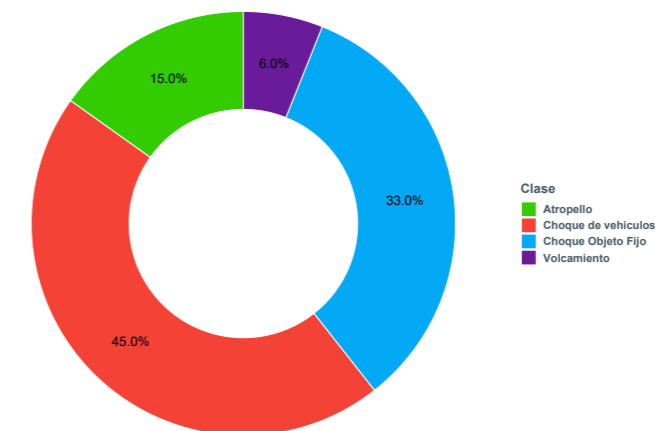
En 2020, la mayoría de víctimas fatales se produjo por el choque de vehículos, seguido por choques con objetos fijos y atropellos (ver tabla 3 y gráfico 4). Comparativamente con 2019, se reportaron menos víctimas fatales y la mayor variación por clase de accidente se reportó en los choques con objeto fijo, choque de vehículos y volcamientos.

Tabla 3. Víctimas fatales según tipo de accidente

Clase de accidente	2019	2020	Variación
Choque de vehículos	84	35	-58%
Choque Objeto Fijo	13	26	100%
Atropello	14	12	-14%
Volcamiento	10	5	-50%
Choque semoviente	1	0	-100%

Fuente: Secretaría de Tránsito y Transporte Municipal, 2020.

Gráfico 4. Porcentaje de víctimas fatales según tipo de accidente 2020.



Fuente: Elaborado por la Secretaría de Planeación, con datos de la Secretaría de Tránsito y Transporte Municipal, 2020.



Movilidad Terrestre

Anuario Estadístico De Palmira 2021

Por vía de ocurrencia, la mayoría de casos de víctimas fatales se presentaron al interior de las zonas urbana y rural del municipio, seguidas por la vías Palmaseca - El Cerrito, Prodesal - Mulaló y la Recta Cali - Palmira (ver tabla 4).

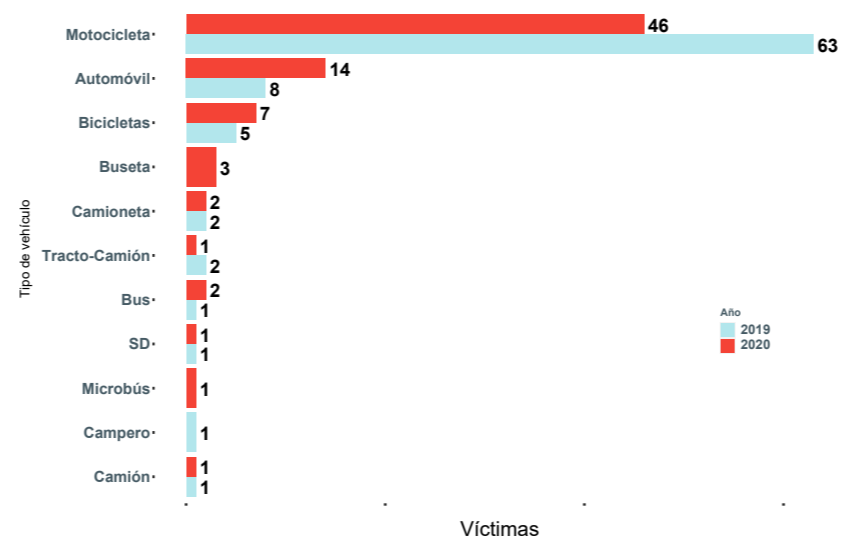
Tabla 4. Víctimas fatales en accidente de tránsito según vía de ocurrencia, 2019 - 2020

Vía de ocurrencia	Año		Variación
	2019	2020	
Vía Interna Palmira	24	20	-16.67%
Vía interna Rural	15	14	-6.67%
Palmaseca - El Cerrito	10	12	20.00%
Vía Villarica - palmira (Palmira - Candelaria)	2	2	0.00%
Vía Florida - Palmira (Palmira - Pradera)	5	5	0.00%
Vía Sucromiles - El Cerrito	3	3	0.00%
Vía Cencar - Aeropuerto	1	5	400.00%
SD	0	0	0.00%
Vía Prodesal - Mulaló	1	12	0.00%
Recta Cali - Palmira	19	12	-36.84%
Palmira - Amaime	4	4	0.00%

Fuente: Secretaría de Tránsito y Transporte Municipal, 2020.

Los vehículos involucrados en los accidentes donde se presentaron víctimas fatales, en su mayoría, corresponden a motocicletas, automóviles y bicicletas; comportamiento que es similar al registrado en 2020, aunque con menos casos (ver gráfico 5).

Gráfico 5. Víctimas fatales en accidentes de tránsito según vehículos involucrados, 2019 - 2020.



Fuente: Elaborado por la Secretaría de Planeación, con datos de la Secretaría de Tránsito y Transporte Municipal, 2020.

En la tabla 5 se observa que el 48,72% de las víctimas fatales en 2020 fueron conductores de moto; en tanto la mayor variación positiva al comparar con 2019 se presentó en acompañantes/pasajeros de vehículo y conductor de vehículo.

Tabla 5. Muertes según el rol de la víctima

Rol de la víctima	Año		Variación
	2019	2020	
Conductor vehículo	3	5	67%
Acompañante/pasajero vehículo	4	11	175%
Conductor Moto	42	38	-10%
Acompañante/pasajero moto	12	6	-50%
Ciclista/acompañante ciclista	6	6	0%
Peaton	15	12	-20%
SD	2	0	-100%
Total	84	78	-7%

Fuente: Secretaría de Tránsito y Transporte Municipal, 2020.



Movilidad Terrestre

Anuario Estadístico De Palmira 2021

8.3. LESIONADOS EN ACCIDENTES DE TRÁNSITO.

Al cierre de 2020, se registraron en el municipio 1.065 lesionados en accidentes de tránsito, cifra inferior a las presentadas en los tres años previos (ver tabla 6).

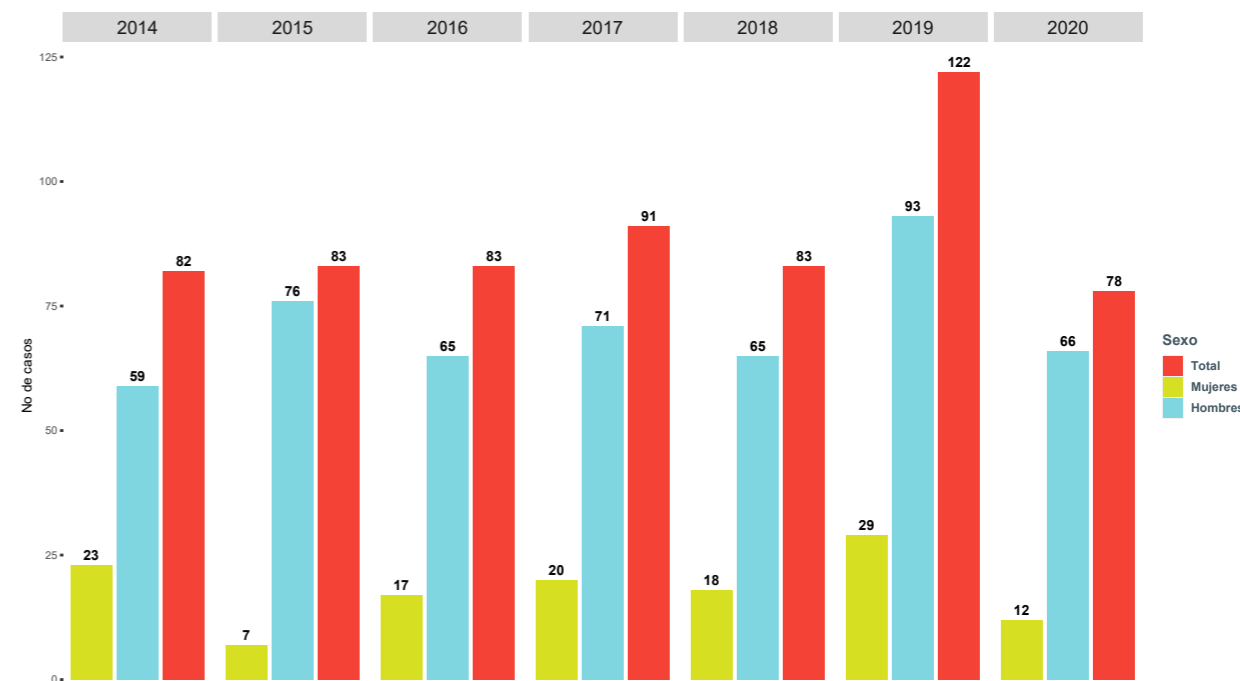
Tabla 6. Lesionados por accidentes de tránsito, tasa y sexo

Año	No. de Casos	Tasa por 100 mil habitantes	Hombres	Tasa por 100 mil habitantes hombres	Mujeres	Tasa por 100 mil habitantes mujeres
2017	1,310	424.4	1,002	672.6	308	192.9
2018	1,448	414.6	1,133	678.3	315	172.8
2019	1,354	384.6	822	488.6	532	289.5
2020	1,065	300.6	630	372.2	435	235.1

Fuente: Secretaría de Tránsito y Transporte Municipal, 2020.

Por sexo, aunque son más frecuentes los casos de lesionados hombres, tienden a reducirse año tras año en el cuatrienio considerado, contrario a lo que sucede en los casos de mujeres, que han tendido a incrementarse (ver gráfico 6).

Gráfico 6. Lesionados en accidentes de tránsito



Fuente: Elaborado por la Secretaría de Planeación, con datos de la Secretaría de Tránsito y Transporte Municipal, 2020.

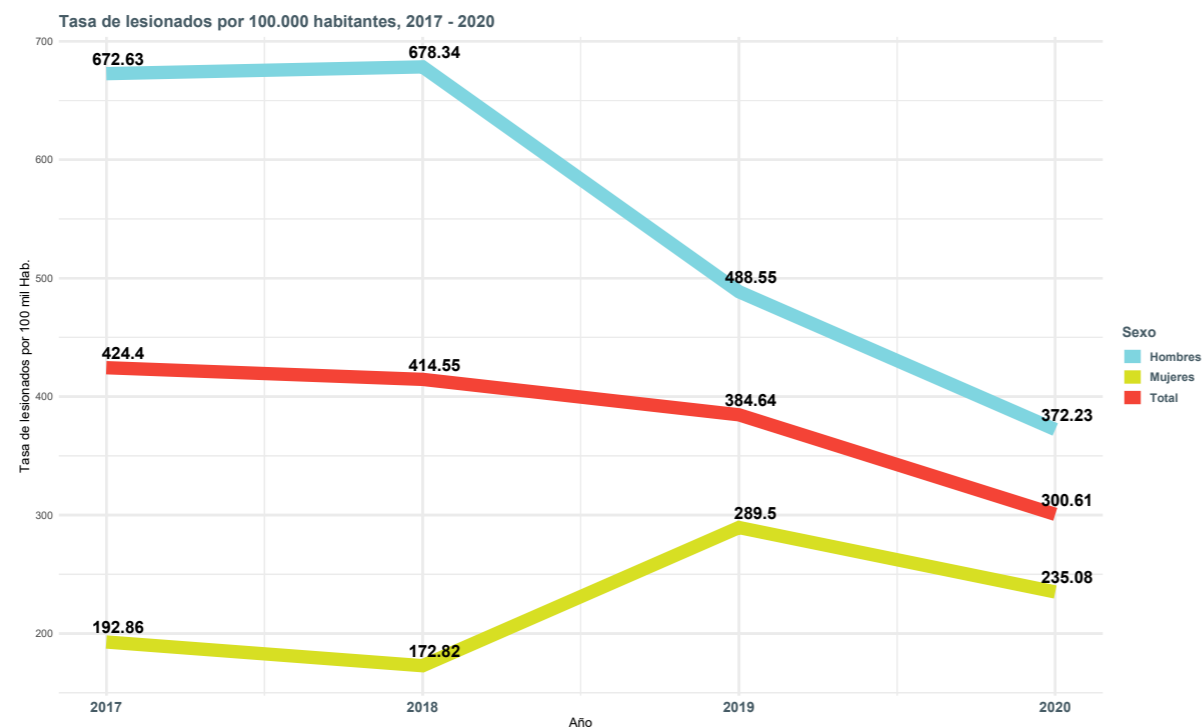
De esta manera, pese a que las tasas total y de hombres lesionados han tendido a reducirse en los últimos cuatro años, la de mujeres presenta un comportamiento contrario (ver gráfico 6).



Movilidad Terrestre

Anuario Estadístico De Palmira 2021

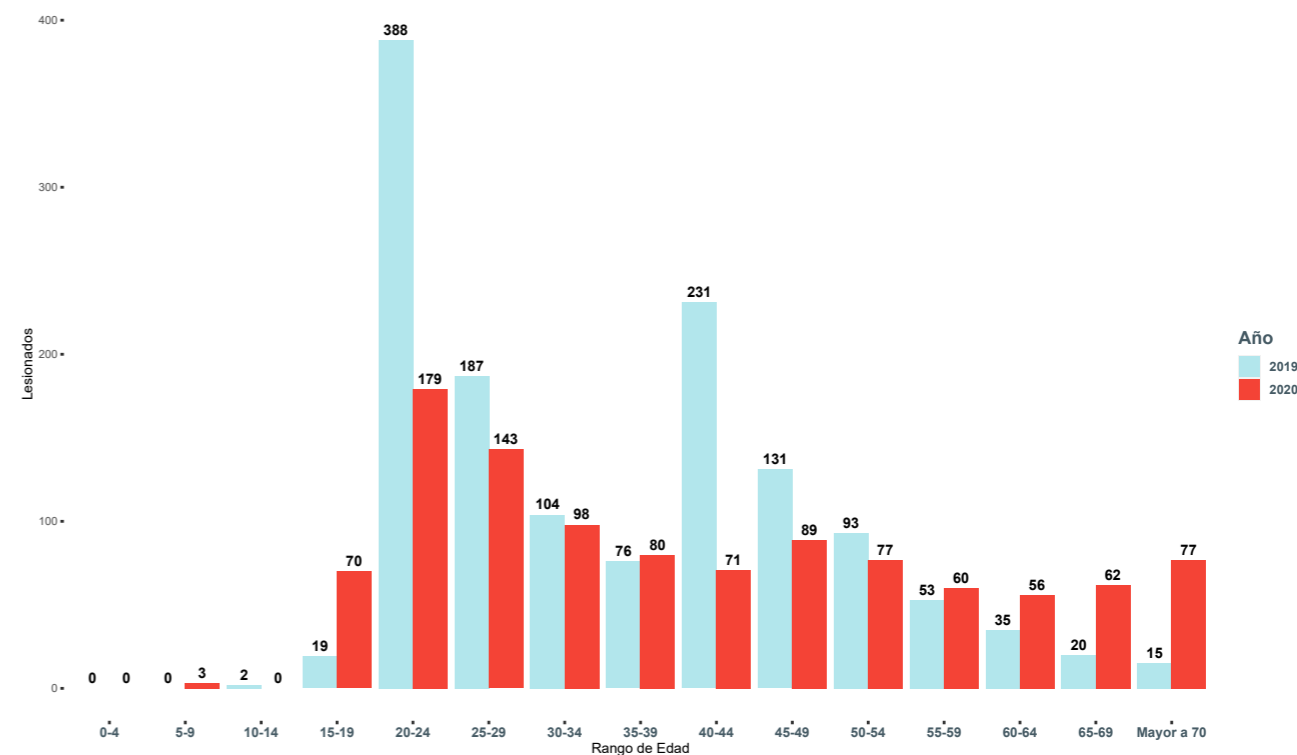
Gráfico 7. Tasa de lesionados por cada 100.000 habitantes 2017 - 2020



Fuente: Elaborado por la Secretaría de Planeación, con datos de la Secretaría de Tránsito y Transporte Municipal, 2020.

Por rangos de edad, en 2020 la mayoría de lesionados reportaron edades entre 20 y 29 años; situación similar a la del año 2019, no obstante, se redujo considerablemente el número de casos en la población de 40 a 44 años (ver gráfico 8).

Gráfico 8. Lesionados por rango de edad 2019 -2020



Fuente: Elaborado por la Secretaría de Planeación, con datos de la Secretaría de Tránsito y Transporte Municipal, 2020.



Movilidad Terrestre

Anuario Estadístico De Palmira 2021

El 60,19% de los lesionados en accidentes de tránsito en el año 2020 corresponden a conductores de moto y el 19,81% a acompañantes/pasajeros de moto; en tanto las mayores variaciones negativas respecto a 2019 se presentaron en acompañantes/pasajeros de vehículos, ciclista/acompañante de ciclista, peatón y acompañante/pasajero de moto (ver tabla 7).

Tabla 7. Lesionados en accidentes de tránsito según el rol de la víctima

Rol de la víctima	Año		Variación
	2019	2020	
Conductor vehículo	55	46	-16%
Acompañante/pasajero vehículo	116	72	-38%
Conductor Moto	783	641	-18%
Acompañante/pasajero moto	275	211	-23%
Ciclista/acompañante ciclista	78	59	-24%
Peatón	47	36	-23%
Total	1354	1065	-21%

Fuente: Secretaría de Tránsito y Transporte Municipal, 2020.

